

DEN PROTI ÚLOŽIŠTI NA HORAŽĎOVICKU, duben 2026

Proč protestujeme proti vládnímu záměru umístit úložiště vysoce radioaktivních odpadů do území pod památnou Prácheň u řeky Otavy.

Zástupci volených samospráv obcí a občané se od 90. let musí nuceně zabývat problematikou úložiště. MPO a SÚRAO chystají zásah do vzácného krajinného přírodního parku „Horažďovická pahorkatina“. **Pozor, jedná se o ukládání na období sto tisíc roků, dle Atomového zákona!!! Takže na věky.**

Chápeme nutnost chodu jaderných elektráren. Plně si uvědomujeme současnou situaci v Evropě a v ČR. Vedení obcí vnímá složitost hospodářských dopadů na realitu válečných bojů na Ukrajině a na Blízkém Východě. Vnímá důsledky na dodávky zemního plynu a ropy, plus veškeré souvislosti.

Nechápeme, že státní instituce, především MPO a SÚRAO, naprosto přehlíží desetitisíce našich občanů při konečném řešení, jak trvale odkládat vyhořelé palivo. Pracovníci MPO a SÚRAO dopady na místo trvalého uložení nebezpečného radioaktivního materiálu bagatelizují. Ale v dotčených místech žijí naši lidé a chtějí své obce plnohodnotně předat dalším generacím.

Požadujeme v obecné rovině tři „D“:

DEMOKRACIE – v demokratickém státě by mělo být samozřejmostí respektování názoru dotčených obcí, představitelů samospráv a lidí v místě žijících.

DOBROVOLNOST – zákonodárné instituce musí přijmout takovou verzi zákona o řízeních souvisejících s hlubinným úložištěm, v níž budou zapracována práva samospráv a celková komplexnost celého procesu. Základním prvkem musí být souhlasné vyjádření dotčené obce jako nezbytná podmínka pro určení umístění hlubinného úložiště na jejím území.

DOHODA – příkladem mohou být skandinávské země, kde jsou s přípravou hlubinného úložiště nejdále, a kde je toto pravidlo používáno. Došlo k vzájemné partnerské dohodě mezi státem a samosprávami. Ne, jako direktivní přístup českých vládních úřadů a řady politiků.

Dotčené obce hlubinným úložištěm, tzv. lokalita Březový potok, a to Obce Břežany, Horažďovice, Chanovice, Kovčín, Kvášňovice, Malý Bor, Maňovice, Olšany, Pačejov a Velký Bor vyjadřují postoj:

Jsme si jisti, že pokud by došlo k uzákonění souhlasu obcí s umístěním a k nastavení jasných technických a bezpečnostních pravidel a rovněž ve správné výši nastavených kompenzací, cesta k nalezení konečné lokality bude otevřená. Ostatně je to jediný možný způsob v demokratické společnosti, ke které se hlásíme. V dnešním nevýhodném postavení vůči státu není pouhý jednotlivec, ale územně samosprávné celky, které zastupují tisíce obyvatel.

Pro území našeho Horažďovicka v posledních letech nastaly tyto okolnosti s přípravou úložiště:

- Od poloviny 90. let zaměstnanci MPO potají zkoumali na Horažďovicku pro úložiště.
- V roce 2003 direktivní sdělení z MPO, že jedno z uvažovaných míst v ČR je zde.
- V roce 2020 z MPO sdělení, že tato lokalita byla určena do čtyřčlenného výběru v rámci ČR.
- Počátkem roku 2021 ředitel SÚRAO sdělil dalším zdejšími 4 obcím, že byly zahrnuty do území pro úložiště. Do té doby se jednalo o 6 obcí.
- Nyní se zde problematika týká 10 samosprávných celků (9 obcí a 1 města) a lidí z jejich 31 sídel. Více jak 10.000 lidí zde trvale bydlících. Plus stovky rekreačních a podnikatelských subjektů.
- V lednu 2023 předložil ministr MPO návrh zákona o řízeních souvisejících s hlubinným úložištěm.
- Dne 15. 11. 2023 byl návrh schválen v Parlamentu. V zákonu však chybí zapracování připomínek obcí o posílení práv samospráv, dobrovolnost obcí a komplexnost celého procesu.
- V letech 2024-25 se řešily protesty dotčených obcí proti povolení k průzkumům. Vrty a výkopy mají zasahovat desítky míst, včetně až kilometrových vrtů. Obce v probíhajícím povolovacím řízení nedovolily vstup na obecní pozemky. Podobnost ve všech 4 lokalitách v ČR.
- Společnou soudní žalobu proti povolení provádění průzkumů pro úložiště podalo všech 10 obcí z Horažďovicka. Žaloba by měla být projednávána soudem v polovině roku 2026.
- Dle MPO geologické práce mají být prováděny v letech 2026 až 2028. V roce 2030 má probíhat hodnocení a výběr optimální a záložní lokality. **Musí být toto jediné a definitivní řešení???**

Čtyři lokality. Na kterou to vyjde? A musí být radioaktivní materiál skutečně ukládán tímto způsobem?



SÚRAO prověřuje čtyři jimi vytipované lokality, zda se hodí pro umístění trvalého úložiště radioaktivního odpadu. Jedná se o lokality Březový potok na Klatovsku, Horku a Hrádek v Kraji Vysočina a Janoch v Jihočeském kraji nedaleko Jaderné elektrárny Temelín. Poslední posun nastal na podzim roku 2024, kdy ministerstvo životního prostředí stanovilo na jmenovaných lokalitách průzkumná území s právem zasahovat do zemské kůry. Proti jsou však všechna zastupitelstva obcí.

Podle Konceptu nakládání s radioaktivním odpadem a vyhořelým jaderným palivem, kterou zveřejnilo MPO, má výběr lokality pro umístění úložiště proběhnout do roku 2030. Vláda rozhodne také o výběru záložní lokality. Celá třicátá léta padnou na získání potřebných povolení a podrobný průzkum zvoleného místa. Pokud vše dopadne podle státního plánu, úložiště vznikne mezi lety 2040 a 2050.

V přípravných dokumentacích jsou uváděny předpokládané jednotlivé součásti stavby:

- cca 306 až 500 hektarů hlubinného úložiště v hloubce 0,5 až 1,0 km, obrovské důlní prostory
- cca 20 hektarů povrchového areálu a překladiště hlubinného úložiště, plus další stavby v krajině
- dlouhodobé důlní činnosti s velkými objemy 5.500.000 m³ materiálů a skládky v okolní krajině
- hrozí zdravotní a bezpečnostní rizika pro obyvatelstvo, hrozí riziko poklesu podzemních vod atd.

Aktuální vládní „Studie ekonomických a sociodemografických přínosů a rizik HÚ ve vybraných lokalitách pro rozvoj dotčených regionů“, jak byly zpracovány v rámci zakázky zadané SÚRAO, hodnotí oponentní zpráva z února 2025. Cílem oponentní zprávy je vyhodnotit kvalitu a objektivitu publikovaných studií.

Z textu oponentury:

... Co ale u studie zaměřené na sociodemografické dopady zarazí čtenáře možná nejvíce, je ignorování určitých symbolických negativních dopadů, které ale mohou výrazně ovlivnit život v regionu. Když uvážíme, že výstavba HÚ je ohromný infrastrukturní projekt, který snese srovnání s velkými těžebními projekty a který má přes převážný nesouhlas obcí (mnohdy vyjádřený v místních referendech) výrazně narušit životní prostředí (může narušit podzemní vody, zatížit ovzduší dodatečnými zplodinami a dalšími emisemi, výrazně narušit velké části ekosystémů apod.), do venkovské krajiny má importovat velké plošné i liniové stavby technické infrastruktury, na několik desetiletí změnit poměry bydlení a zaměstnávání a zasáhnout přímo nebo nepřímo kulturní památky a archeologická naleziště, tak by se mezi hrozbami pro rozvoj obcí mělo jistě objevit i diskuze o určitém zasažení kvality života a psychologické pohody obyvatel, ať už formou jakéhosi smutku z likvidace krásných a milých věcí nebo obecněji formou deprese z nuceného zásahu do domovské krajiny. Všechny dotčené lokality jsou venkovské a jako takové mají silnou místní identitu, která navíc ohrožením stavbou HÚ byla v posledních desetiletích ještě posílena. Taková forma bezpráví a určitého zlomení ducha místní společnosti nelze brát na lehkou váhu a může přinést traumata i napříč generacemi. Jak je možné, že autoři studie, kteří jsou sociálními vědci, takovou hrozbu ignorují? ... Vypracovala Mgr. Adél Kučera, pro obce sdružené v organizaci Platforma proti hlubinnému úložišti.

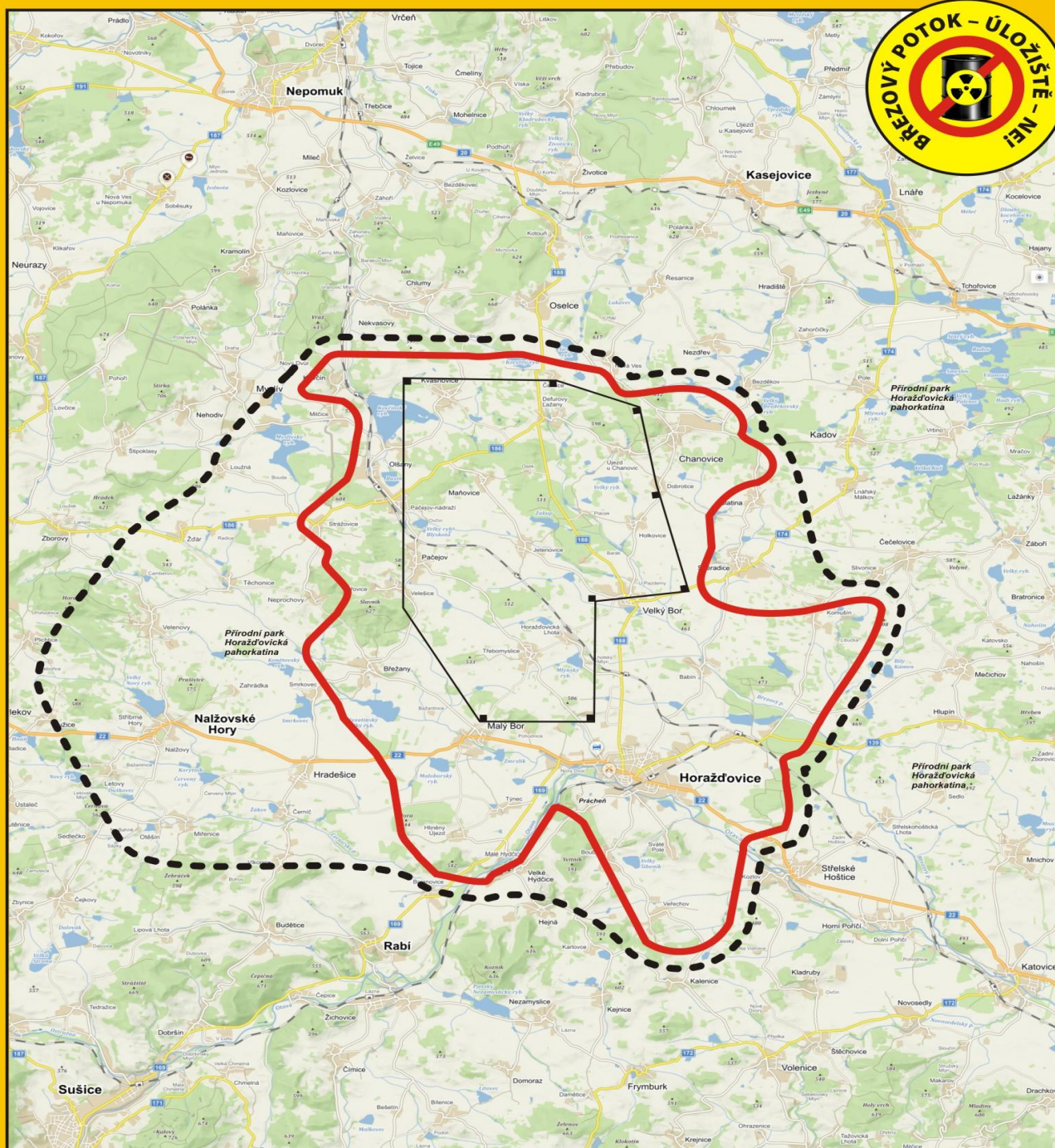
Potomci musí mít možnost změnit nynější rozhodnutí, proč tedy nevratné uložení pod naše domovy?

Zastupitelstva deseti dotčených obcí odsouhlasila: „Úložiště radioaktivních odpadů zde nechceme!“

Všech 10 dotčených obcí na Horažďovicku společně požaduje od MPO a Vlády ČR nápravu:

Žádáme zákonodárné instituce o schválení takové verze zákona o řízeních souvisejících s hlubinným úložištěm radioaktivního odpadu, v níž budou zapracovány připomínky o posílení práv samospráv a celková komplexnost celého procesu. Podstatným prvkem musí být souhlasné vyjádření dotčené obce jako nezbytná podmínka pro určení umístění hlubinného úložiště na území dotčené obce.

Mapa území ohroženého hlubinným úložištěm vysoce radioaktivních odpadů tzv. „lokalita Březový potok“ na Horažďovicku. Jedná se o území na březích řeky Otavy pod památnou Práchní a v přírodním parku Horažďovická pahorkatina.



Legenda k mapě



Sílná červená čára je hranice správních území ohrožených 10 obcí a jejich 31 sídel



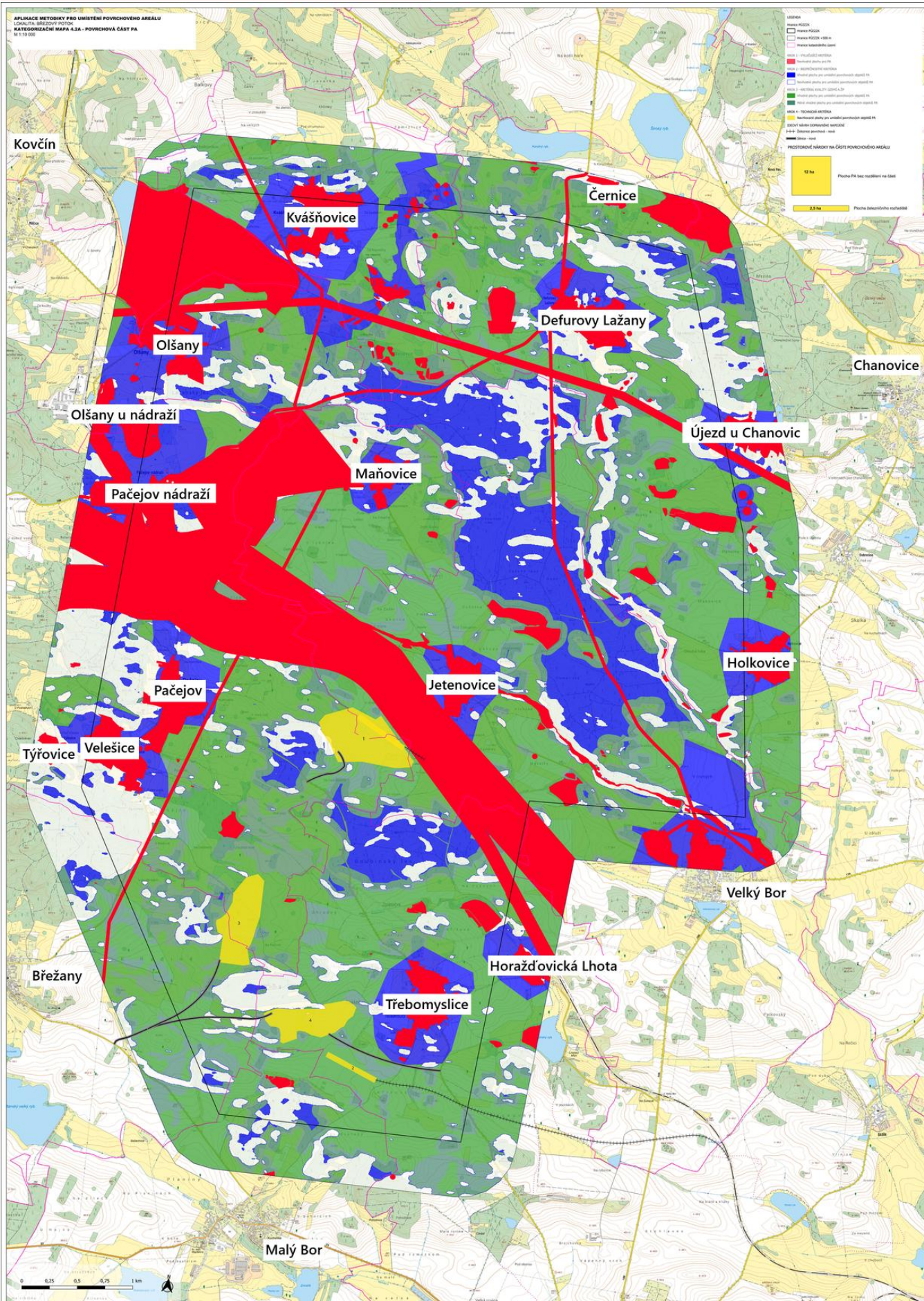
Černé body spojené černou čarou je hranice polygonu uvažovaného území pro ukládání odpadů, dle SÚRAO



Černá čerchovaná čára je hranice ORP Horažďovice, celkem 20 obcí a jejich 59 sídel

Plocha pro vnucovaný záměr úložiště se od roku 2003 téměř ztrojnásobila, a co nové reaktory?

Mapa z roku 2025 (zdroj MPO – SÚRAO):



Dle mapy je zřejmé, že uvažovaný povrchový areál úložiště, překladiště radioaktivních odpadů a vjezd do hlubinné části aktuálně SÚRAO uvažuje nedaleko města Horažďovice poblíž řeky Otavy.